

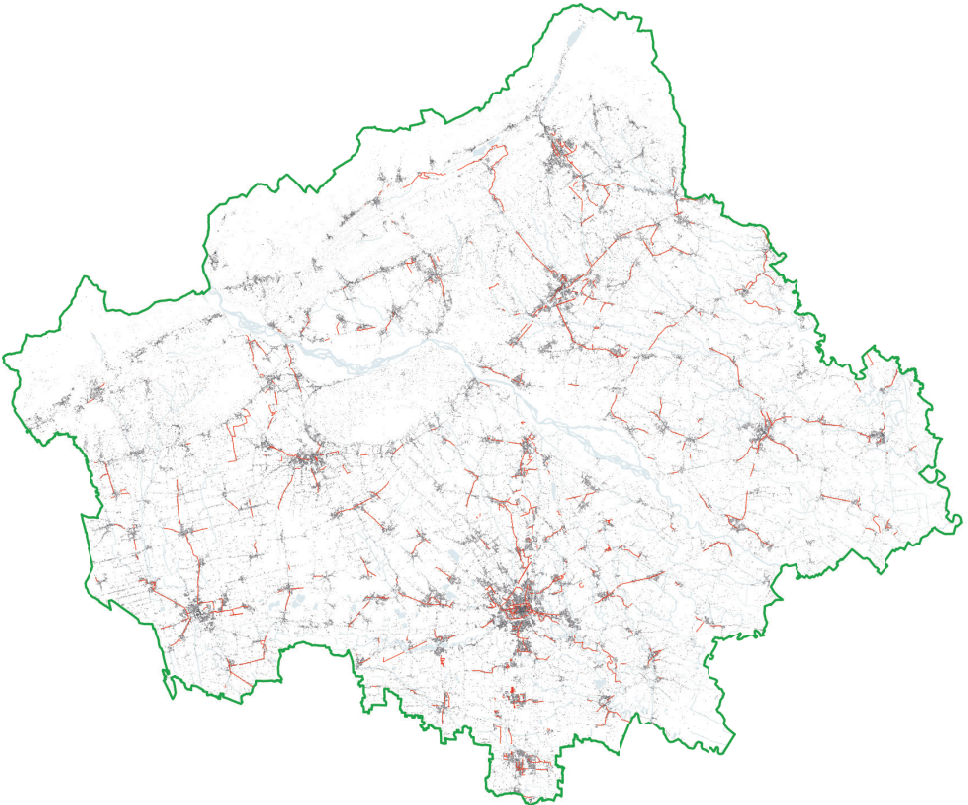


PROVINCIA DI TREVISO

Piano di Tutela e Risanamento dell'Atmosfera



Osservatorio Piste Ciclabili della Provincia di Treviso





Il piano

Il risanamento e la tutela della qualità dell'aria costituisce un obiettivo irrinunciabile e inderogabile in tutte le politiche della Regione Veneto, considerate le importanti implicazioni sulla salute dei cittadini e sull'ambiente.

Il rapido sviluppo della Regione Veneto, passata da una piena e tuttora radicata civiltà agricola ad una tumultuosa affermazione di attività artigianali e industriali, ha infatti comportato un aumento della produzione di emissioni inquinanti in atmosfera, dovute alle specifiche attività produttive, ai trasporti, alla produzione di energia termica ed elettrica, al trattamento e smaltimento dei rifiuti e ad altre attività di servizio.

L'osservatorio

L'osservatorio delle Piste Ciclabili è stato avviato come previsto dal Piano di Tutela e Risanamento dell'Atmosfera della Regione Veneto e dà attuazione a quanto previsto dalle Norme per la tutela dell'ambiente (L.R. 33 del 1985 art. 22 e 23) e dall'attuazione della direttiva 96/62/CE in materia di valutazione e di gestione della qualità dell'aria (D.L. 351 del 1999).

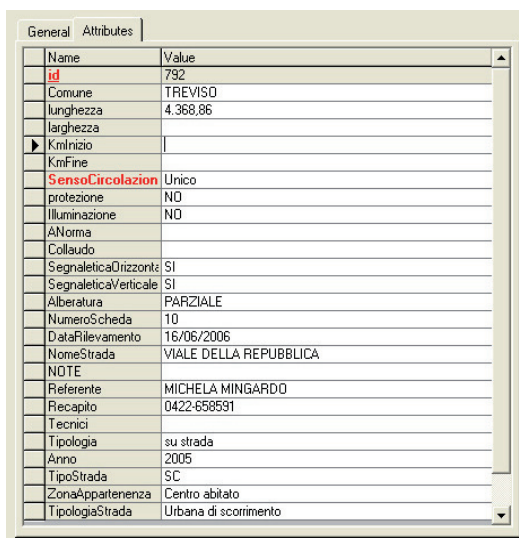
Le Province avevano l'obbligo entro il 1 luglio 2005 di istituire un censimento annuale delle piste ciclabili realizzate entro il dicembre dell'anno precedente.

L'Osservatorio delle Piste Ciclabili della Provincia di Treviso raccoglie, informatizza e mantiene aggiornati i dati relativi alle piste ciclabili realizzate dai Comuni del proprio territorio.

Entro il 1° luglio di ogni anno l'archivio e le relazioni di analisi relative alle piste ciclabili realizzate entro il 31 dicembre dell'anno precedente, vengono trasferite all' Unità Complessa Tutela Atmosfera della Direzione Ambiente e Territorio della Regione Veneto.

Le informazioni contenute nell'archivio dell'Osservatorio delle Piste Ciclabili sono state utilizzate anche in numerose progettazioni e studi sulla viabilità, sui percorsi ciclabili provinciali, nella Pianificazione Urbanistica (PTCP) e vengono richieste come base informativa anche dagli stessi Comuni per la redazione dei PAT-PATI.

Lo strato informativo relativo alle piste ciclabili è disponibile a tutti gli operatori del settore pubblico ed essendo omogeneo e sufficientemente dettagliato permette l'uso per analisi e studi di settore, progetti e proposte sulla mobilità.



Name	Value
id	792
Comune	TREVISO
lunghezza	4.368,86
larghezza	
KmInizio	
KmFine	
SensoCircolazion	Unico
protezione	NO
illuminazione	NO
ANorma	
Collaudo	
SegnaleticaOrizzonte	SI
SegnaleticaVerticale	SI
Alberatura	PARZIALE
NumeroScheda	10
DataFilevamento	16/06/2006
NomeStrada	VIALE DELLA REPUBBLICA
NOTE	
Referente	MICHELA MINGARDO
Recapito	0422-658591
Tecnici	
Tipologia	su strada
Anno	2005
TipoStrada	SC
ZonaAppartenenza	Centro abitato
TipologiaStrada	Urbana di scorrimento



Raccolta dati e proposta di aggiornamento e modalità 2008/2009

Il rilievo dei dati è stato effettuato direttamente presso le Amministrazioni Comunali, negli Uffici delle Polizie Locali, facendo coincidere l'istituzione dell'Osservatorio Piste Ciclabili con il collaudo del rilievo del primo anno, ovvero di tutte le piste ciclabili esistenti fino a tutto il dicembre 2004.

I dati sono stati rilevati tramite intervista ed individuazione dei tratti su supporto cartografico informatizzato con strumenti di tipo GIS, associando, sin dalla rilevazione, i dati e le informazioni (contenuti nella schedatura) sulle piste al loro disegno geometrico, costituendo un importante livello informativo territoriale e una mappatura omogenea su tutto il territorio provinciale.

Questo ha permesso:

- disegno georeferenziato su ortofotocarta dei tratti di pista ciclabile;
- inserimento delle caratteristiche di ogni singolo tratto di pista ciclabile contenute nella schedatura associata ai singoli tratti disegnati;
- integrazione con le banche dati territoriali esistenti, in particolare modo con i tratti rilevati dal Catasto Strade Informatizzato della Provincia di Treviso che aveva rilevato dal 1999 al 2003 le strade di competenza e proprietà provinciale;
- individuazione dei possibili referenti tecnici o uffici competenti presso ogni Comune ai quali rivolgersi per gli aggiornamenti degli anni successivi;
- immediata verifica e disponibilità dei dati raccolti.

Tale schedatura ha permesso di ottenere un database unico e di arrivare ad avere una visione complessiva e unitaria della situazione nell'intera provincia, visibile al sito

<http://mappe.provincia.treviso.it/piste/>

La modalità di raccolta dati negli anni successivi è stata sviluppata a partire dalla richiesta di segnalazione, rivolta agli uffici comunali competenti, di realizzazione di piste ciclabili.

Ai riscontri ottenuti, sono seguite le rilevazioni e gli inserimenti dei dati presso gli uffici comunali secondo modalità analoghe a quelle dell'anno precedente.

Osservando i dati fin qui raccolti e in particolar modo quelli relativi al numero delle segnalazioni di nuove piste ciclabili, si rileva un andamento fortemente decrescente proprio nelle segnalazioni delle nuove realizzazioni.

Considerato il valore di questa risorsa informativa e l'alto interesse che suscita, è necessaria la collaborazione degli addetti nel comunicare l'avvenuta apertura di nuove piste ciclabili.

La proposta rivolta alle amministrazioni comunali è quella di istituire un canale di comunicazione diretta di produzione del dato, sostituendo la ricognizione ad intervista con ricorrenza annuale con un processo di produzione del dato nel momento stesso del collaudo o in altro passaggio tecnico o amministrativo da individuare con i referenti tecnici competenti.

La modalità di raccolta potrebbe avvenire secondo alcune semplici specifiche ed istruzioni tecniche, che saranno fornite agli uffici Comunali, conseguentemente ai tempi di realizzazione di ogni singola opera, direttamente all'ufficio SITI della Provincia di Treviso. Si privilegerà la trasmissione via e-mail agli indirizzi:

siti@provincia.treviso.it
pisteciclabili@provincia.treviso.it

Il formato di interscambio dati sarà principalmente quello dello SHAPE-FILE, già indicato anche a livello regionale, per base dati di tipo territoriale.

Sara' possibile anche la consegna dati in formati cad, ai quali dovrà essere allegata la scheda in formato pdf dell'opera contenente alcuni semplici ma importanti dati dimensionali e tecnici sulle piste realizzate.

Se la documentazione trasmessa sarà di tipo cartaceo, la trasmissione potrà avvenire per via ordinaria o fax, concordando direttamente con l'ufficio SITI il tipo di materiale e le modalità di invio. (Tel.0422.656342 fax. 0422.656188 ref. Dott. Elisabetta Buso)

L'ufficio SITI è a disposizione per qualsiasi chiarimento e spiegazione e accoglie e valuta le proposte provenienti dalle amministrazioni Comunali in merito a questo tema, cercando di costituire una rete informativa di gestione e redistribuzione delle informazioni ambientali e territoriali.



WEBMAP

<http://mappe.provincia.treviso.it/piste/>

Lo strumento Web Map rende semplice e veloce la visualizzazione on-line delle banche dati del Sistema Informativo Territoriale Integrato della Provincia di Treviso.

E' possibile consultare, attraverso la rete InterNet, i dati relativi le piste ciclabili del proprio o di altri comuni, istituendo così un valido strumento di informazione, semplice consultazione cartografica e verifica, da parte degli addetti ai lavori, dei dati consegnati.

Nello stesso sito è visualizzabile e scaricabile una cartografia aggiornata rappresentante le piste rilevate dall'Osservatorio nell'anno precedente.

La Provincia sta studiando un sistema che permetta di aggiornare, direttamente da InterNet, le geometrie e le schede relative alle nuove piste ciclabili.

Metodo di accesso e consultazione

Dopo essere entrati nel sito ed aver accettato le condizioni d'uso, tramite una semplice spunta è possibile scegliere e abilitare i vari attributi utili alla identificazione del tratto di territorio interessato.

Le informazioni fruibili derivano dai database della provincia di Treviso, aventi aggiornamento annuale.

Tra le visualizzazioni più utili si segnala l'ortofoto (volo 2003 – aggiornamento 2004 – scala di dettaglio 1:2 000 e successivamente edizione 2006-2007) che permette un'individuazione immediata dei dati.





PROVINCIA DI TREVISO

Dirigente dott. Carlo Rapicavoli
Responsabile area tutela qualità dell'aria dott.ssa Luisa Memo

Consulenza tecnica geom. Mario Rachello
geom. Federico Fuser

Progettazione implementazione e sviluppo ufficio SITI:
Coordinamento dott. Elisabetta Buso
arch. Margherita Gnocato

Rilevatori dott. Elisabetta Buso
dott. Daniele Dalla Nese
dott. Enrica De Luchi
dott. Alberto Vomuzzi
dott. Andrea Zanardo

Analisi dati dott. Michele Piatto

Sviluppo ed elaborazione sistemi dott. Luca Cauduro
dott. Andrea Zanardo
dott. Daniele Dalla Nese