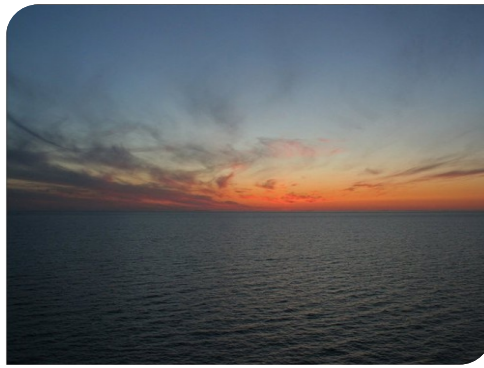


LA NUOVA ZONIZZAZIONE DELLA QUALITA' DELL'ARIA



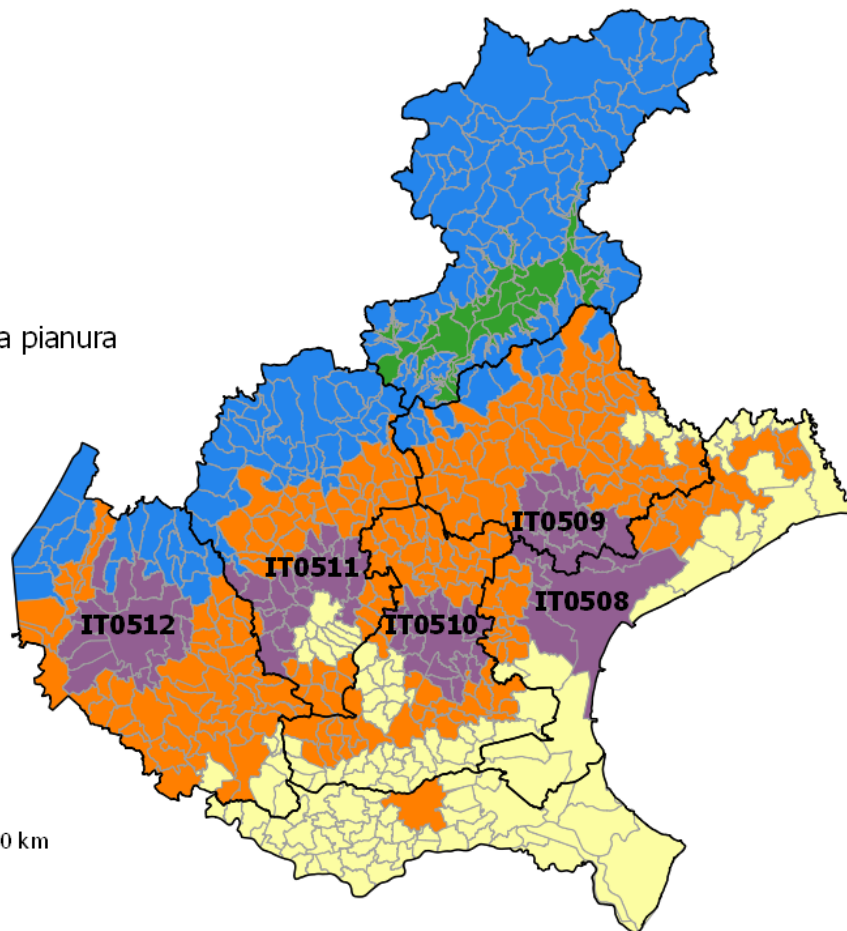
Veneto - Zonizzazione qualità dell'aria ai sensi del D.Lgs.155/2010

approvata con DGR 2130/2012

Legenda

Zone

- IT0508 - Agglomerato Venezia
- IT0509 - Agglomerato Treviso
- IT0510 - Agglomerato Padova
- IT0511 - Agglomerato Vicenza
- IT0512 - Agglomerato Verona
- IT0513 - Pianura e capoluogo bassa pianura
- IT0514 - Bassa pianura e colli
- IT0515 - Alpi e prealpi
- IT0516 - Val Belluna



Il **Decreto Legislativo 155/2010** stabilisce le modalità attraverso le quali le **Regioni devono provvedere alla zonizzazione** del territorio regionale.

“L'intero territorio nazionale e' suddiviso in zone e agglomerati da classificare ai fini della valutazione della qualità dell'aria ambiente” (art. 3 comma 1)

*Alla zonizzazione provvedono le regioni e le province autonome sulla base dei criteri indicati **nell'Appendice I** (art. 3 comma 2)*

L'Appendice I del D.Lgs. 155/2010 contiene **i criteri tecnici** da seguire per effettuare la zonizzazione del territorio regionale, ai fini della protezione della salute umana.

L'approccio logico secondo normativa

Il Decreto Legislativo 155/2010 impone di definire prioritariamente:

1 – Gli **agglomerati**;

2 – Le altre **zone** con caratteristiche **morfoclimatiche e di inquinamento peculiari**.

Le aree non comprese nei primi due punti devono essere zonizzate secondo criteri che prendano in considerazione:

- il **carico emissivo**;

- le informazioni pregresse sulla **qualità dell'aria**.

} Dati da mettere a confronto
e omogeneizzare

1. Utilizzare come modello della nuova zonizzazione lo “scheletro” della vecchia (DGRV 2130/2012), **senza stravolgere le zone**:
 - **Agglomerati**;
 - **Zona montana e Valbelluna** (peculiarità morfoclimatica);
 - **Zona ad alta densità emissiva**;
 - **Zona a bassa densità emissiva**;
2. Tenere conto delle **variazioni ai limiti amministrativi** regionali (Sappada) e comunali, con particolare riferimento alle numerose fusioni tra Comuni;
3. Utilizzare come **core informativo** i dati sulle emissioni comunali **INEMAR2015**, incrociate con le informazioni sulla **qualità dell'aria registrate negli ultimi anni** e spazializzate tramite il modello SPIAIR per **affinare il processo di zonizzazione**.

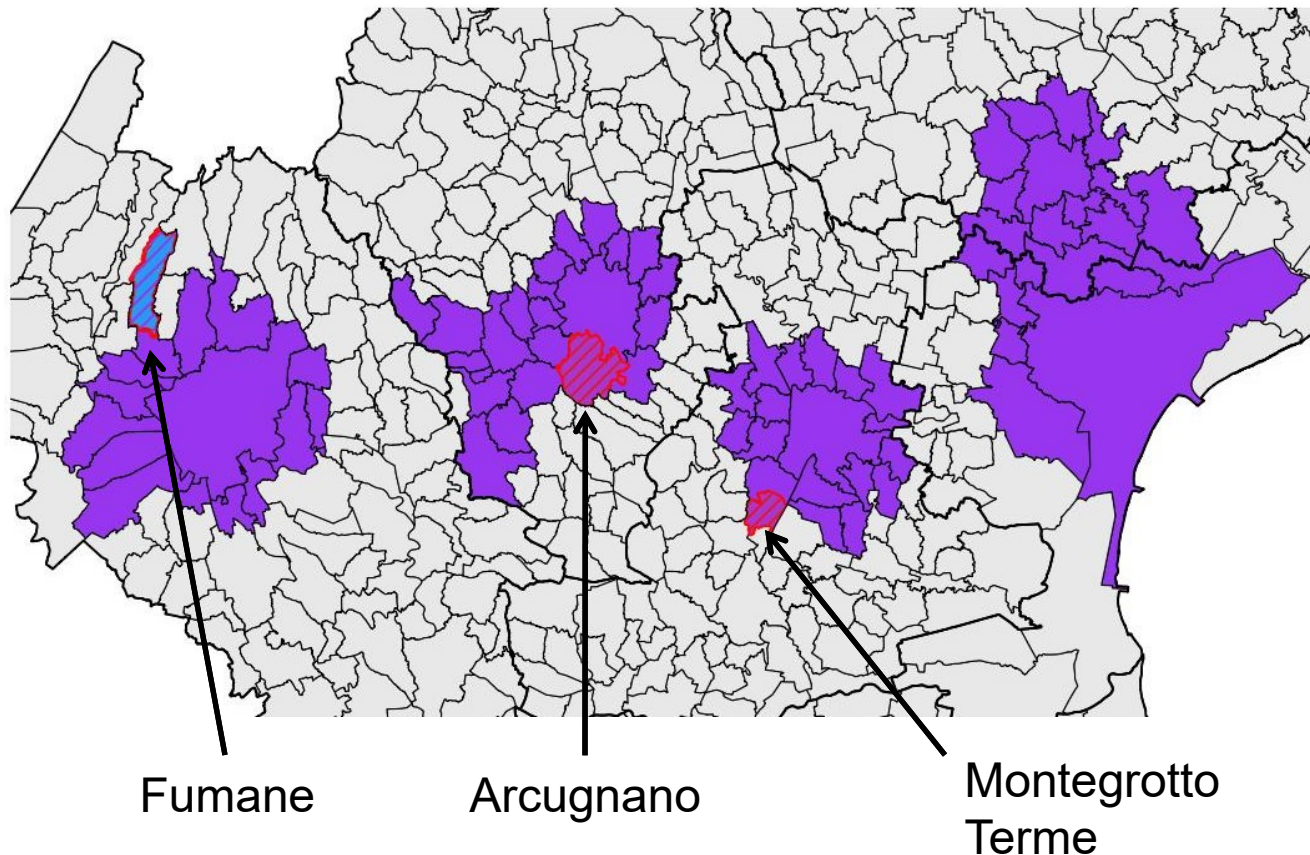
Gli agglomerati sono definiti ai sensi del D.Lgs.155/2010 come:

Zone aventi nel complesso **almeno 250'000 abitanti** costituite da **un'area urbana principale e dall'insieme delle aree urbane minori che **dipendono da quella principale sul piano demografico, dei servizi e dei flussi di persone e merci.****

Modifiche rispetto a DGR 2130/2012:

- **Fumane**, dopo chiusura cemeniera viene scorporata da AGGL VR e unita a zona montana per altitudine;

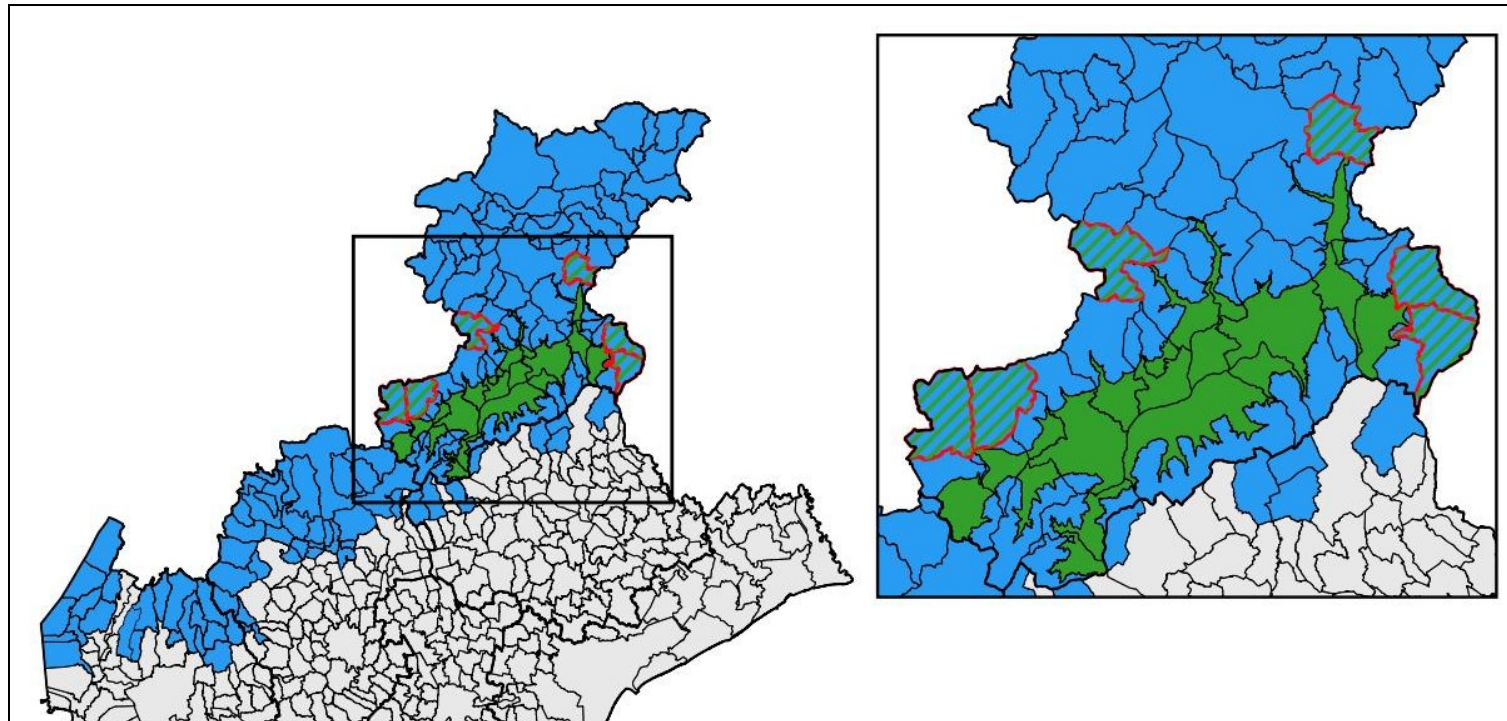
- **Arcugnano e Montegrotto** vengono uniti ai rispettivi agglomerati per dipendenza infrastrutturale dai centri urbani intorno a cui gravitano.



L'area montana e la Val Belluna

I comuni della zona montana (**sopra i 200 m di altitudine slm**) si distinguono per una **qualità dell'aria nettamente migliore** rispetto a quelli ubicati nella Pianura Padana. Tuttavia, già nella precedente zonizzazione, si era identificata, all'interno dell'area montana, la zona **Valbelluna** in quanto mostrava alcune **criticità** dovute a **isolati episodi di stagnazione degli inquinanti**.

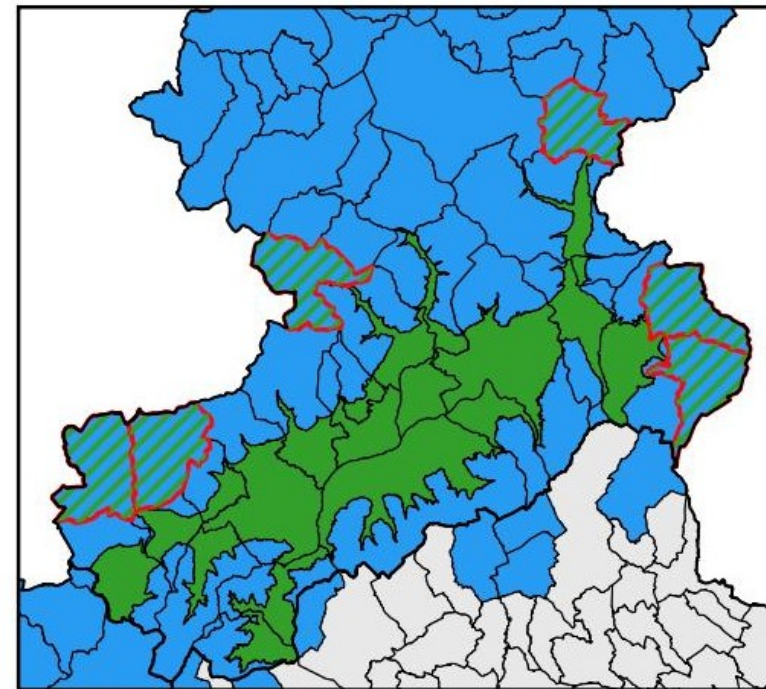
La Valbelluna è costituita dai Comuni limitrofi a Belluno e del feltrino compresi tra i 200 e 600 m slm (area rappresentata in verde).



L'area montana e la Val Belluna

L'estensione dell'area montana nel complesso è rimasta invariata.

E' cambiato il nome della zona in verde da "ValBelluna" a "**Zona di Fondovalle**".



Sono stati **spostati dalla zona di fondovalle a quella montana 6 comuni** (evidenziati in rosso nella mappa):

Lamon, Sovramonte, Gosaldo, Ospitale di Cadore, Chies d'Alpago e Tambre,

perchè l'isolina dei **600 metri slm**, al di sotto della quale si identifica la zona di fondovalle, **lambisce questi comuni solo marginalmente** e queste municipalità sono assimilabili a tutti gli effetti a comuni montani.

L'area di pianura, al di fuori degli agglomerati, era stata suddivisa, ai sensi del D.Lgs.155/2010, in base alla **densità emissiva del PM10 totale, stimato con formula di De Leeuw.**

Il Metodo De Leeuw consente una stima del **PM10 totale** ottenuta sommando all'emissione totale regionale del **PM10 primario** una **% delle emissioni** di altri inquinanti **precursori del PM10 secondario** (SO₂, NO_x, ammoniaca, COV).

La formula di De Leeuw era stata utilizzata anche per la zonizzazione precedente.

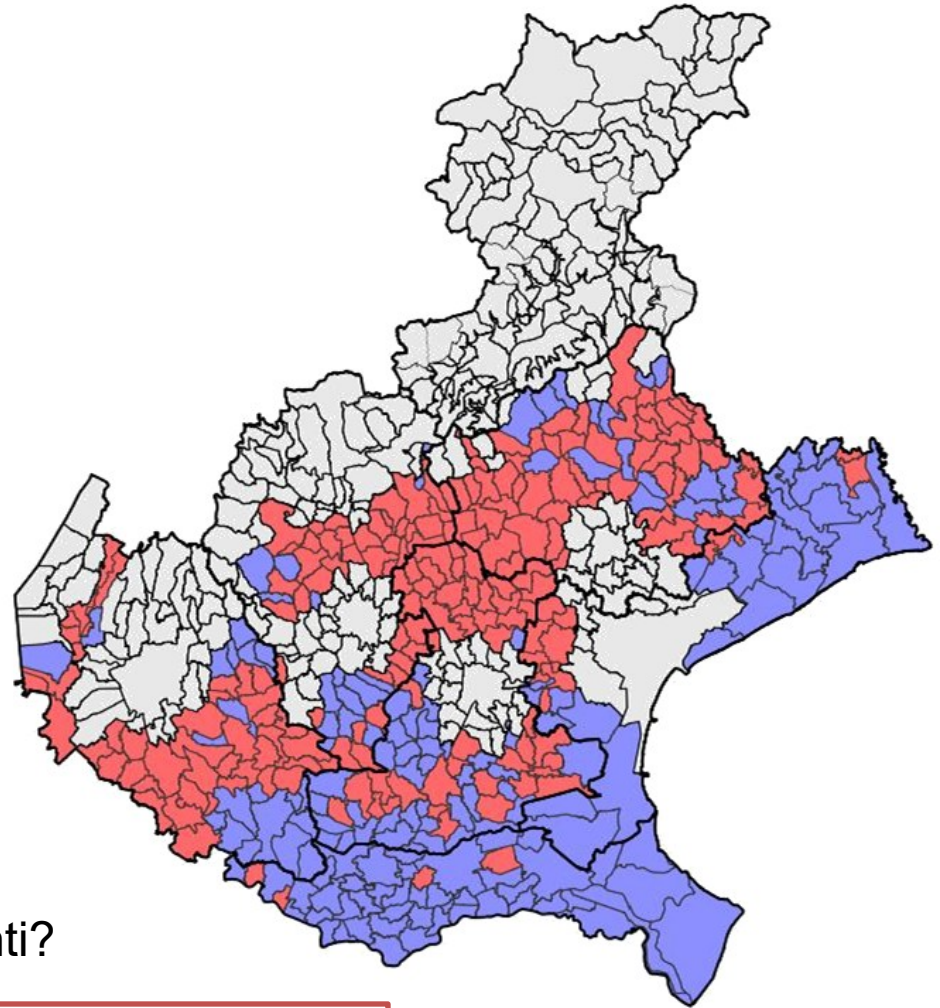
Mantenendo questo approccio è stata ricalcolata con i dati INEMAR 2015 la densità emissiva comunale per il PM10, **NON riscontrando sostanziali differenze rispetto al 2010**, se non nella generale diminuzione delle emissioni, e quindi delle densità emissive comunali (mediana regionale passata da 7 t /km² a 6 t /km²).

Pur non rilevando sostanziali novità rispetto alla mappatura della densità emissiva di PM10 della precedente zonizzazione, **la mappa evidenzia una zona ad alta densità emissiva** (in rosso) che coincide in buona sostanza con la **pianura centrale del Veneto** e delle aree a **bassa densità emissiva** (in blu) che comprendono principalmente le **aree costiere e il Polesine**.

I dati sul **carico emissivo** di ogni comune devono essere integrati con le **informazioni sulla qualità dell'aria** acquisite nello scorso quinquennio

Le due informazioni sono tra loro coerenti?

In generale SI', ma **NON SEMPRE !!!**



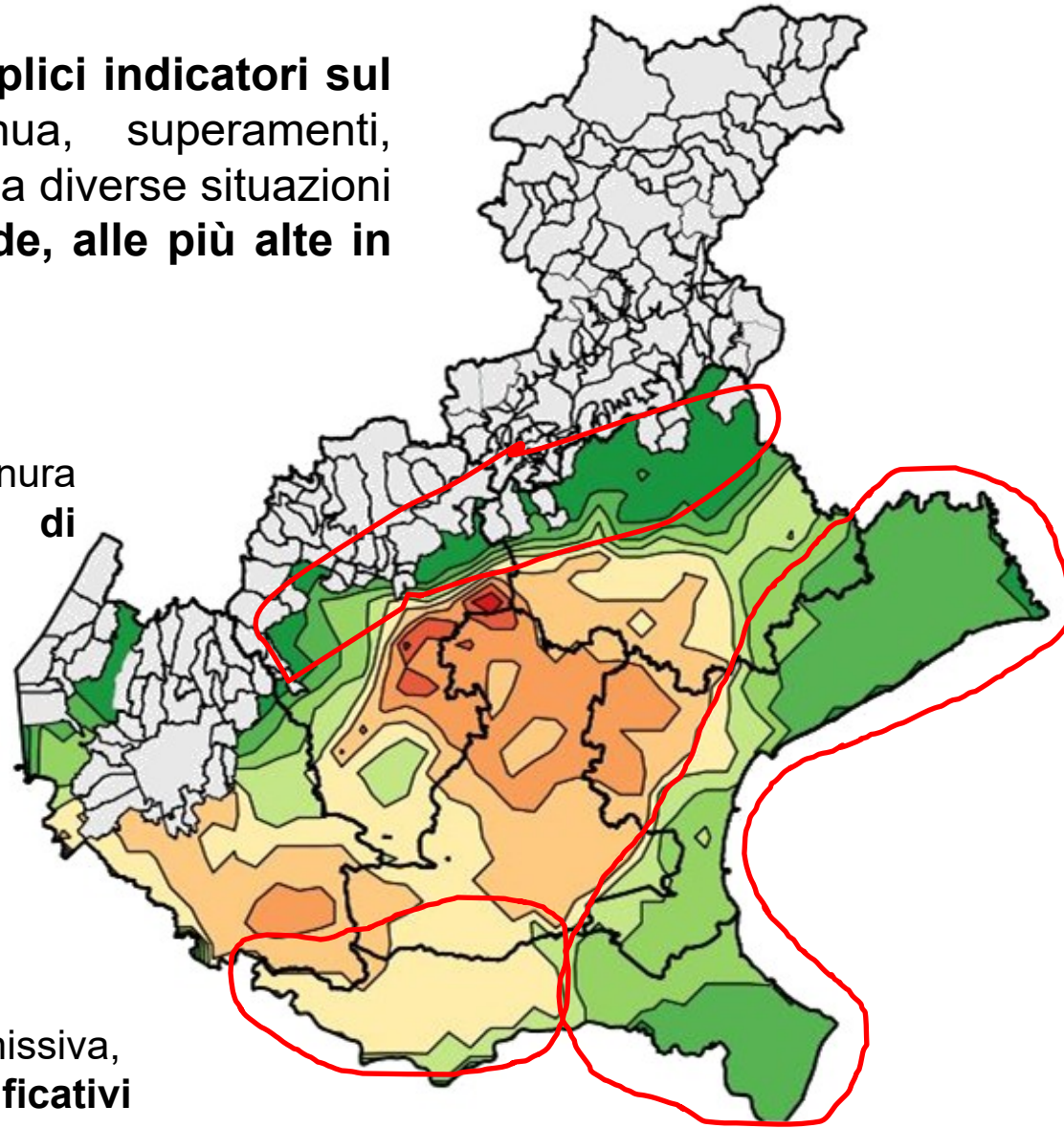
I dati incrociati utilizzando molteplici indicatori sul **particolato PM10** (media annua, superamenti, percentili) hanno messo in evidenza diverse situazioni di criticità (dalla **più bassa in verde**, alle **più alte in giallo, arancione e rosso**).

Informazioni importanti

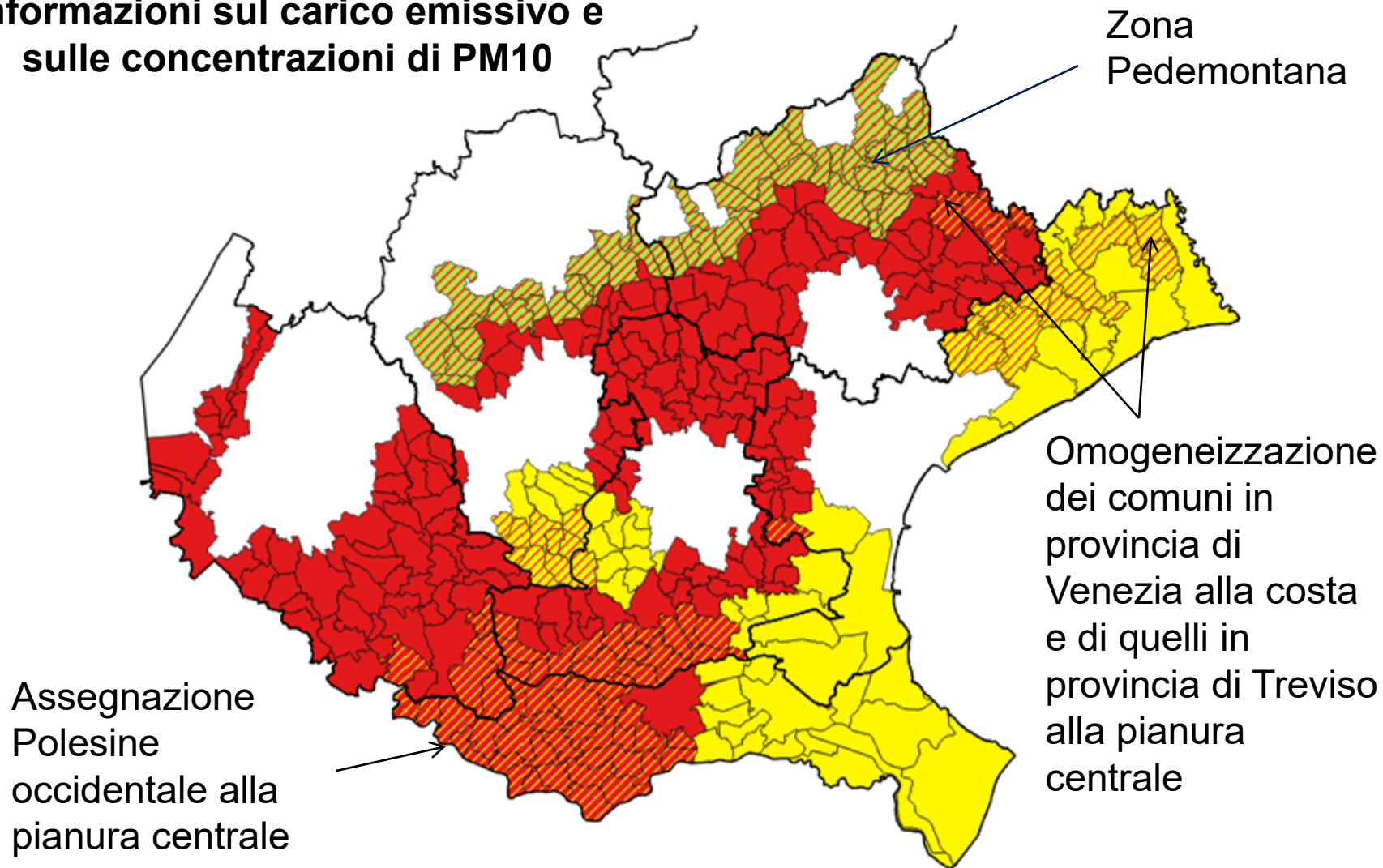
1- Tra l'area montana e quella di pianura esiste una **zona di gradiente di concentrazione, che va valorizzata!**

2- L'**area costiera** si presenta sostanzialmente omogenea e si osserva un progressivo gradiente verso **situazioni di concentrazione maggiore** quando ci si allontana dalla costa.

3- Il **polesine occidentale**, per quanto caratterizzato da una bassa densità emissiva, presenta **fenomeni di accumulo significativi** di PM10.



VALUTAZIONI FINALI: integrazioni informazioni sul carico emissivo e sulle concentrazioni di PM10

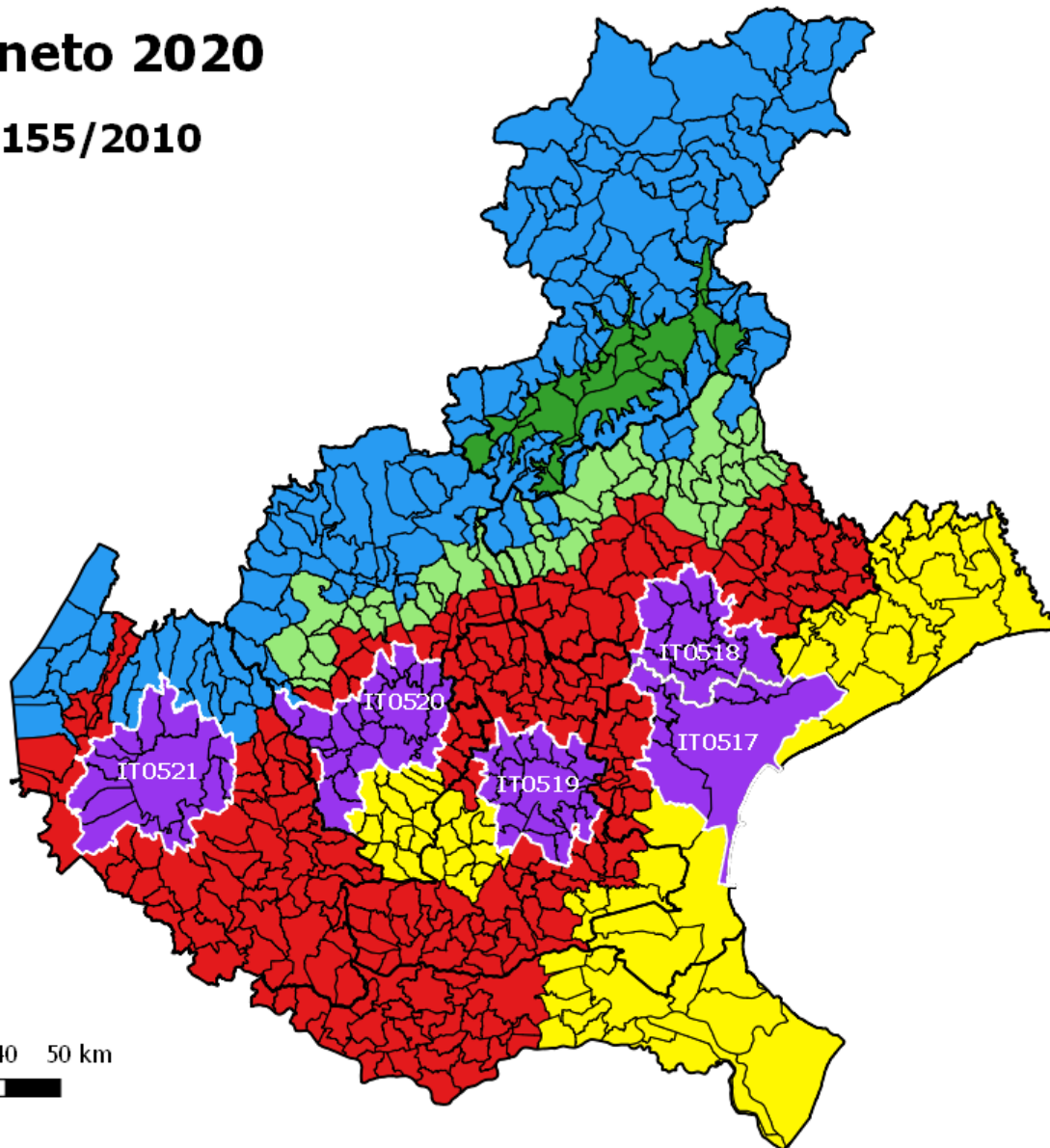


Zonizzazione Veneto 2020

ai sensi del D.Lgs.155/2010

Zone

-  IT0517 - Agglomerato di Venezia
-  IT0518 - Agglomerato di Treviso
-  IT0519 - Agglomerato di Padova
-  IT0520 - Agglomerato di Vicenza
-  IT0521 - Agglomerato di Verona
-  IT0522 - Pianura
-  IT0523 - Zona Costiera e Colli
-  IT0524 - Zona Pedemontana
-  IT0525 - Prealpi e Alpi
-  IT0526 - Fondovalle



0 10 20 30 40 50 km

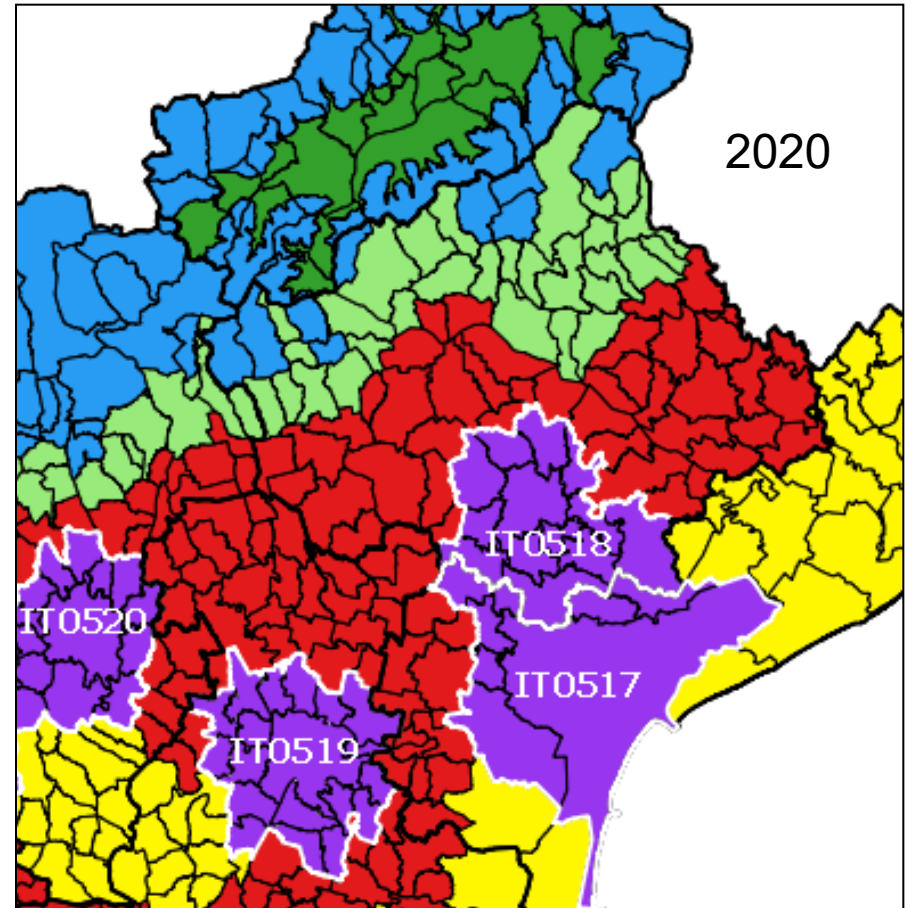
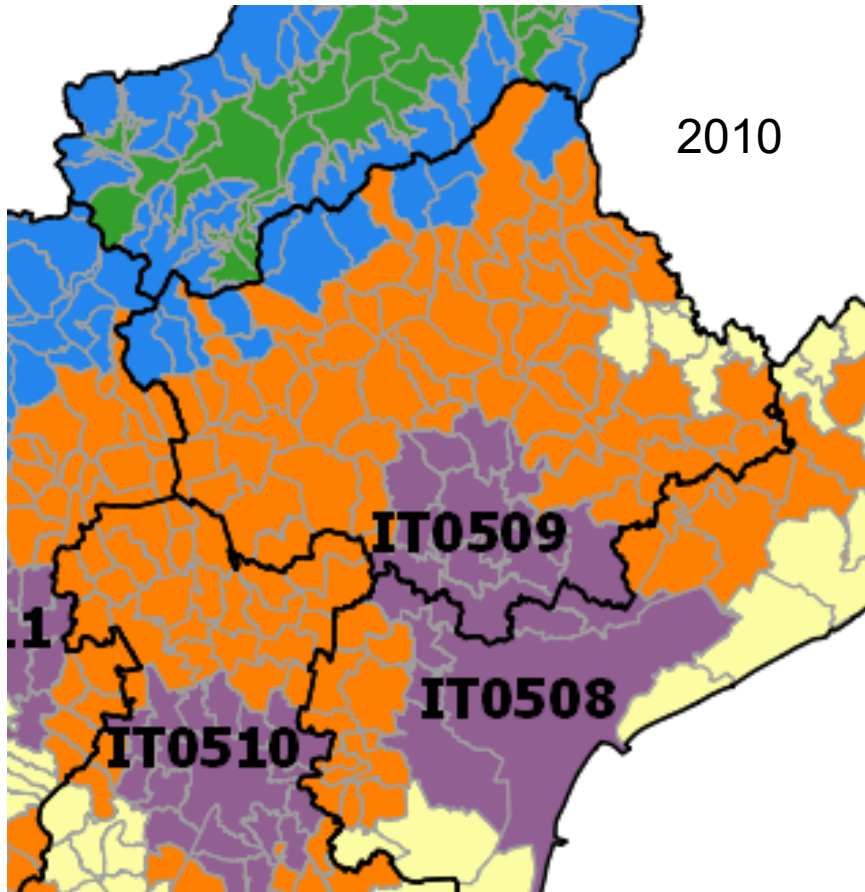




ISTAT	COMUNE	PROVINCIA	CODICE ZONA 2013	CODICE ZONA 2020	NOME ZONA 2020
25010	Cencenighe Agordino	BL	IT0515	IT0525	Prealpi e Alpi
25011	Cesimomaggiore	BL	IT0516	IT0526	Fondovalle
25012	Chies d'Alpago	BL	IT0516	IT0525	Prealpi e Alpi
25013	Cibiana di Cadore	BL	IT0515	IT0525	Prealpi e Alpi
25014	Colle Santa Lucia	BL	IT0515	IT0525	Prealpi e Alpi
25015	Comelico Superiore	BL	IT0515	IT0525	Prealpi e Alpi
25016	Cortina d'Ampezzo	BL	IT0515	IT0525	Prealpi e Alpi
25017	Danta di Cadore	BL	IT0515	IT0525	Prealpi e Alpi
25018	Domèghe di Cadore	BL	IT0515	IT0525	Prealpi e Alpi
25019	Falcade	BL	IT0515	IT0525	Prealpi e Alpi
25021	Feltre	BL	IT0516	IT0526	Fondovalle
25022	Fontaso	BL	IT0516	IT0526	Fondovalle
25023	Canale d'Agordo	BL	IT0515	IT0525	Prealpi e Alpi
25025	Gosaldo	BL	IT0516	IT0525	Prealpi e Alpi
25026	Lamon	BL	IT0516	IT0525	Prealpi e Alpi
25027	La Valle Agordina	BL	IT0515	IT0525	Prealpi e Alpi
25029	Limana	BL	IT0516	IT0526	Fondovalle
25030	Livinalongo del Col di Lana	BL	IT0515	IT0525	Prealpi e Alpi
25032	Lorenzago di Cadore	BL	IT0515	IT0525	Prealpi e Alpi
25033	Lozzo di Cadore	BL	IT0515	IT0525	Prealpi e Alpi
25035	Ospitale di Cadore	BL	IT0515	IT0525	Prealpi e Alpi
25036	Pedavena	BL	IT0516	IT0526	Fondovalle
25037	Perarolo di Cadore	BL	IT0515	IT0525	Prealpi e Alpi
25039	Pieve di Cadore	BL	IT0515	IT0525	Prealpi e Alpi
25040	Ponte nelle Alpi	BL	IT0516	IT0526	Fondovalle
25043	Rivamonte Agordino	BL	IT0515	IT0525	Prealpi e Alpi
25044	Rocca Pietore	BL	IT0515	IT0525	Prealpi e Alpi
25045	San Gregorio nelle Alpi	BL	IT0516	IT0526	Fondovalle
25046	San Nicolò' di Comelico	BL	IT0515	IT0525	Prealpi e Alpi
25047	San Pietro di Cadore	BL	IT0515	IT0525	Prealpi e Alpi
25048	Santa Giustina	BL	IT0516	IT0526	Fondovalle
25049	San Tomaso Agordino	BL	IT0515	IT0525	Prealpi e Alpi
25050	Santo Stefano di Cadore	BL	IT0515	IT0525	Prealpi e Alpi
25051	San Vito di Cadore	BL	IT0515	IT0525	Prealpi e Alpi
25053	Sedico	BL	IT0516	IT0526	Fondovalle
25054	Selva di Cadore	BL	IT0515	IT0525	Prealpi e Alpi
25055	Seren del Grappa	BL	IT0516	IT0526	Fondovalle
25056	Sospirolo	BL	IT0516	IT0526	Fondovalle
25057	Soverzene	BL	IT0516	IT0526	Fondovalle
25058	Sovramonte	BL	IT0516	IT0525	Prealpi e Alpi
25059	Talbon Agordino	BL	IT0515	IT0525	Prealpi e Alpi
25060	Tambre	BL	IT0516	IT0525	Prealpi e Alpi
25062	Vallada Agordina	BL	IT0515	IT0525	Prealpi e Alpi
25063	Valle di Cadore	BL	IT0515	IT0525	Prealpi e Alpi
25065	Vigo di Cadore	BL	IT0515	IT0525	Prealpi e Alpi
25066	Vodo di Cadore	BL	IT0515	IT0525	Prealpi e Alpi
25067	Voltago Agordino	BL	IT0515	IT0525	Prealpi e Alpi
25068	Zoppe' di Cadore	BL	IT0515	IT0525	Prealpi e Alpi
25070	Quero Vas	BL	IT0516	IT0526	Fondovalle
25071	Longarone	BL	IT0516	IT0526	Fondovalle
25072	Alpago	BL	IT0516	IT0526	Fondovalle
25073	Val di Zoldo	BL	IT0515	IT0525	Prealpi e Alpi
25074	Borgo Valbelluna	BL	IT0516	IT0526	Fondovalle
26001	Altivole	TV	IT0513	IT0522	Pianura
26002	Arcade	TV	IT0513	IT0522	Pianura

ISTAT	COMUNE	PROVINCIA	CODICE ZONA 2013	CODICE ZONA 2020	NOME ZONA 2020
26003	Azolo	TV	IT0513	IT0524	Zona Pedemontana
26004	Borso del Grappa	TV	IT0515	IT0525	Prealpi e Alpi
26005	Breda di Piave	TV	IT0513	IT0522	Pianura
26006	Caerano di San Marco	TV	IT0513	IT0522	Pianura
26007	Cappella Maggiore	TV	IT0513	IT0524	Zona Pedemontana
26008	Carbonera	TV	IT0509	IT0518	Agglomerato TV
26009	Casale sul Sile	TV	IT0509	IT0518	Agglomerato TV
26010	Casier	TV	IT0509	IT0518	Agglomerato TV
26011	Castelnuovo	TV	IT0513	IT0524	Zona Pedemontana
26012	Castelfranco Veneto	TV	IT0513	IT0522	Pianura
26013	Castello di Godego	TV	IT0513	IT0522	Pianura
26014	Cavaso del Tomba	TV	IT0515	IT0525	Prealpi e Alpi
26015	Cessalto	TV	IT0513	IT0522	Pianura
26016	Chiarano	TV	IT0513	IT0522	Pianura
26017	Cimadolmo	TV	IT0513	IT0522	Pianura
26018	Cison di Valmarino	TV	IT0515	IT0525	Prealpi e Alpi
26019	Codogne'	TV	IT0513	IT0522	Pianura
26020	Colle Umberto	TV	IT0513	IT0524	Zona Pedemontana
26021	Conegliano	TV	IT0513	IT0524	Zona Pedemontana
26022	Cordignano	TV	IT0513	IT0524	Zona Pedemontana
26023	Cornuda	TV	IT0513	IT0524	Zona Pedemontana
26025	Crocetta del Montello	TV	IT0513	IT0522	Pianura
26026	Farra di Soligo	TV	IT0513	IT0524	Zona Pedemontana
26027	Follina	TV	IT0513	IT0524	Zona Pedemontana
26028	Fontanelle	TV	IT0514	IT0522	Pianura
26029	Ponte	TV	IT0513	IT0524	Zona Pedemontana
26030	Fregona	TV	IT0515	IT0525	Prealpi e Alpi
26031	Galarine	TV	IT0513	IT0522	Pianura
26032	giavera del Montello	TV	IT0513	IT0522	Pianura
26033	Godega di Sant'Urbano	TV	IT0513	IT0524	Zona Pedemontana
26034	Gorgo al Monticano	TV	IT0514	IT0522	Pianura
26035	Istrana	TV	IT0513	IT0522	Pianura
26036	Loria	TV	IT0513	IT0522	Pianura
26037	Mansuè'	TV	IT0514	IT0522	Pianura
26038	Mareno di Piave	TV	IT0513	IT0524	Zona Pedemontana
26039	Maser	TV	IT0513	IT0524	Zona Pedemontana
26040	Maserada sul Piave	TV	IT0513	IT0522	Pianura
26041	Meduna di Livenza	TV	IT0514	IT0522	Pianura
26042	Miane	TV	IT0515	IT0524	Zona Pedemontana
26043	Mogliano Veneto	TV	IT0509	IT0518	Agglomerato TV
26044	Monastier di Treviso	TV	IT0513	IT0522	Pianura
26045	Monfumo	TV	IT0515	IT0525	Prealpi e Alpi
26046	Montebelluna	TV	IT0513	IT0522	Pianura
26047	Morgano	TV	IT0513	IT0522	Pianura
26048	Montebelluna della Battaglia	TV	IT0513	IT0522	Pianura
26049	Motta di Livenza	TV	IT0513	IT0522	Pianura
26050	Nervesa della Battaglia	TV	IT0513	IT0522	Pianura
26051	Oderzo	TV	IT0513	IT0522	Pianura
26052	Ormele	TV	IT0513	IT0522	Pianura
26053	Orsago	TV	IT0513	IT0524	Zona Pedemontana
26055	Passe	TV	IT0509	IT0518	Agglomerato TV
26056	Pederobba	TV	IT0513	IT0524	Zona Pedemontana
26057	Pieve di Soligo	TV	IT0513	IT0524	Zona Pedemontana
26058	Ponte di Piave	TV	IT0513	IT0522	Pianura
26059	Ponzano Veneto	TV	IT0509	IT0518	Agglomerato TV

ISTAT	COMUNE	PROVINCIA	CODICE ZONA 2013	CODICE ZONA 2020	NOME ZONA 2020
26060	Portobuffole'	TV	IT0514	IT0522	Pianura
26061	Possagno	TV	IT0513	IT0524	Zona Pedemontana
26062	Povungiano	TV	IT0513	IT0522	Pianura
26063	Preganziol	TV	IT0509	IT0518	Agglomerato TV
26064	Quinto di Treviso	TV	IT0509	IT0518	Agglomerato TV
26065	Refrontolo	TV	IT0513	IT0524	Zona Pedemontana
26066	Resana	TV	IT0513	IT0522	Pianura
26067	Revine Lago	TV	IT0515	IT0525	Prealpi e Alpi
26068	Riese Pio X	TV	IT0513	IT0522	Pianura
26069	Rocchetta	TV	IT0509	IT0518	Agglomerato TV
26070	Salgareda	TV	IT0513	IT0522	Pianura
26071	San Biagio di Callalta	TV	IT0513	IT0522	Pianura
26072	San Fior	TV	IT0513	IT0524	Zona Pedemontana
26073	San Pietro di Felletto	TV	IT0513	IT0524	Zona Pedemontana
26074	San Polo di Piave	TV	IT0513	IT0522	Pianura
26075	Santa Lucia di Piave	TV	IT0513	IT0524	Zona Pedemontana
26076	San Vendemiano	TV	IT0513	IT0524	Zona Pedemontana
26077	San Zenone degli Ezzelini	TV	IT0513	IT0524	Zona Pedemontana
26078	Sarmede	TV	IT0513	IT0524	Zona Pedemontana
26079	Segusino	TV	IT0515	IT0525	Prealpi e Alpi
26080	Sernaglia della Battaglia	TV	IT0513	IT0522	Pianura
26081	Silea	TV	IT0509	IT0518	Agglomerato TV
26082	Spresiano	TV	IT0513	IT0522	Pianura
26083	Susegana	TV	IT0513	IT0524	Zona Pedemontana
26084	Tarzo	TV	IT0515	IT0525	Prealpi e Alpi
26085	Trevignano	TV	IT0513	IT0522	Pianura
26086	Treviso	TV	IT0509	IT0518	Agglomerato TV
26087	Valdobbiadene	TV	IT0515	IT0524	Zona Pedemontana
26088	Vazzola	TV	IT0513	IT0522	Pianura
26089	Vedelago	TV	IT0513	IT0522	Pianura
26090	Vidor	TV	IT0513	IT0524	Zona Pedemontana
26091	Villorba	TV	IT0509	IT0518	Agglomerato TV
26092	Vittorio Veneto	TV	IT0513	IT0524	Zona Pedemontana
26093	Volpago del Montello	TV	IT0513	IT0522	Pianura
26094	Zenson di Piave	TV	IT0513	IT0522	Pianura
26095	Zero Branco	TV	IT0509	IT0518	Agglomerato TV
26096	Pieve del Grappa	TV	IT0515	IT0525	Prealpi e Alpi
27001	Annone Veneto	VE	IT0514	IT0523	Zona Costiera e Collì
27002	Campagna Lupia	VE	IT0514	IT0523	Zona Costiera e Collì
27003	Campolongo Maggiore	VE	IT0514	IT0522	Pianura
27004	Camponogara	VE	IT0513	IT0522	Pianura
27005	Caorle	VE	IT0514	IT0523	Zona Costiera e Collì
27006	Cavarzere	VE	IT0514	IT0523	Zona Costiera e Collì
27007	Ceggia	VE	IT0513	IT0523	Zona Costiera e Collì
27008	Chioggia	VE	IT0514	IT0523	Zona Costiera e Collì
27009	Cinto Caomaggiore	VE	IT0514	IT0523	Zona Costiera e Collì
27010	Cona	VE	IT0514	IT0523	Zona Costiera e Collì
27011	Concordia Sagittaria	VE	IT0514	IT0523	Zona Costiera e Collì
27012	Dolo	VE	IT0513	IT0522	Pianura
27013	Eraclia	VE	IT0514	IT0523	Zona Costiera e Collì
27014	Fiesso d'Artico	VE	IT0513	IT0522	Pianura
27015	Fossalta di Piave	VE	IT0513	IT0523	Zona Costiera e Collì
27016	Fossalta di Portogruaro	VE	IT0513	IT0523	Zona Costiera e Collì
27017	Fosso'	VE	IT0513	IT0522	Pianura
27018	Graro	VE	IT0514	IT0523	Zona Costiera e Collì



Con il TTZ di oggi si prende atto della revisione della zonizzazione che è stata trasmessa al Ministero dell'Ambiente e della Tutela del Territorio e del Mare e all'ISPRA.

Una volta approvata, come previsto dal D. Lgs. 155/2010, la nuova zonizzazione troverà applicazione fin dal 1 gennaio 2020, al fine di trasmettere in maniera uniforme e coerente ad ISPRA ed alla Commissione Europea le informazioni sull'intero anno solare.

Grazie dell'attenzione



Agenzia Regionale per la Prevenzione
e Protezione Ambientale del Veneto



ARPAV
Temi Ambientali
Servizi Ambientali
ARPAV informa
Servizi online
Dati ambientali

Albo online
Amministrazione trasparente
Bandi e Fornitori
Bollettini
Comunicati stampa
Concorsi e Procedure comparative
Indicatori Ambientali
Notizie
Pubblicazioni
Tariffario

Portale → ARPAVinforma → Bollettini

Bollettini

- Meteo ▶
- Neve e Clima ▶
- Acqua ▶
- Aria ▶
- Pollini e spore fungine ▶
- Agrometeo ▶

Bollettini XML

Dati in tempo reale

- Aria - dati in diretta ▶
- Aria - dati validati ▶
- Radar Meteo
- Mosaico Radar Meteo
- Webapp Temporal

QUALITÀ DELL'ARIA - DATI VALIDATI

Dati Validati - Provincia di Treviso

Bollettino del 03/03/2020 Dati riferiti al 02/03/2020		NO ₂			PM10		O ₃		SO ₂			CO		
		max ora		media giorn.		max ora	max giorn. media mob. 8h	max ora		max giorn. media mob. 8h				
		concentration (µg/m ³)	ora	sup.	concentration (µg/m ³)	sup.	concentration (µg/m ³)	ora	concentration (µg/m ³)	ora	sup.	concentration (mg/m ³)	sup.	
	Ubicazione	Tipo stazione	30	18	-	31	43			< 3		-	0.2	-
-	TV - Strada S. Agnese	TU											0.4	-
-	Pederobba	BU	37	9	-	13	14							
	Conegliano	BU	26	9	-	25	16	65	21	59				
	TV - Via Lancieri di Novara	BU	39	8	-	30	44	62	23	56				
	Mansue	BRU	18	10	-	26	34	64	21	55				

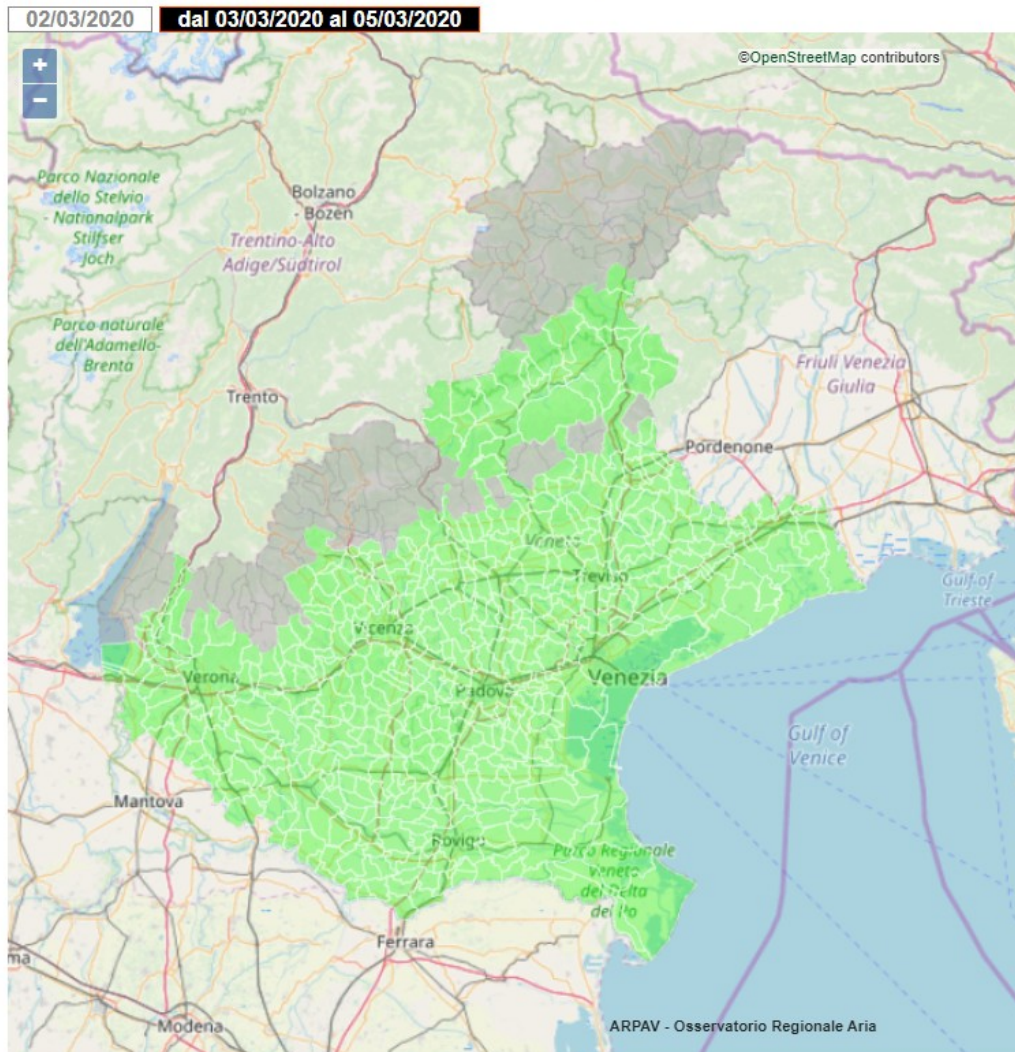
[Archivio storico bollettini](#)

[Informazioni sull'indice di qualità dell'aria \(IQA\)](#)


I valori riportati in tabella possono, sporadicamente, subire modifiche a seguito di verifiche eseguite trimestralmente sulle serie più lunghe di dati


Legenda


Bollettino PM10 emesso il giorno 02/03/2020



Legenda

 Livello allerta 0

 Livello allerta 1

 Livello allerta 2

Ultimo aggiornamento della pagina: 02/03/2020 08:05

A causa delle condizioni atmosferiche di elevata stabilità, scarsa circolazione dei venti e per la presenza di diverse sorgenti emmissive (attività produttive, arterie stradali e autostradali, emissioni da riscaldamento domestico,), la pianura padana è accomunata da situazioni di superamento dei valori limite ed obiettivo stabiliti dal Decreto Legislativo n.155/2010, almeno per quanto riguarda le polveri sottili, il biossido di azoto, il benzo(a)pirene e l'ozono.

Il rispetto dei limiti normativi nella delicata situazione del Bacino Padano richiede sforzi ancora maggiori che altrove.

